



# Comment votre cerveau réagit à la nourriture ?

La grossesse est une période spéciale, avec de nombreux changements physiques, psychologiques qui ne sont pas encore totalement compris.

C'est pourquoi nous aimerions vous inviter à une étude pour observer l'activité de votre cerveau.



## Quel est le but de cette étude ?

Cette étude a pour objectif d'observer les réponses de votre cerveau face à des images de nourriture et de faire des liens avec diverses caractéristiques corporelles comme le poids ou encore le taux de glucose dans le sang. Pour y parvenir, nous comparerons l'activité de votre cerveau, chez des femmes ayant ou non un diabète gestationnel, au troisième trimestre de la grossesse et 6 mois après l'accouchement.

Cette étude permettra à l'avenir d'améliorer la prise en charge et de prévenir les risques causés par les changements physiques et psychologiques durant la grossesse.

## En quoi consiste ma participation ?

1 à 3 jour avant la 1<sup>ère</sup> visite.

### Télévisite 1

Informations médicales

Durée : 10-30 minutes

Questionnaires

Durée : 20-40 minutes



1 à 3 jour avant la 2<sup>ème</sup> visite.

### Télévisite 2

Informations médicales

Durée : 10-30 minutes

Questionnaires

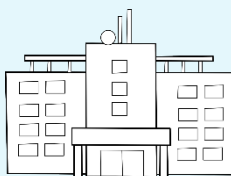
Durée : 20-40 minutes

### Visite 1

Durant la grossesse

Entre 24 et 32 semaines

Durée : 2h30



### Visite 2

Après l'accouchement

6 mois postpartum

Durée : 2h30

## Que contiennent les visites ?

- ✓ De courts questionnaires
- ✓ Des examens mesurant différentes caractéristiques corporelles (composition corporelle, rythme cardiaque, taux de sucre...)
- ✓ Un électroencéphalogramme (EEG) permettant de mesurer l'activité du cerveau
- ✓ Une collation





## **Quels sont les avantages à participer à l'étude ?**

Il n'y a pas de bénéfice direct pour vous.

Si vous participez à l'étude, vous recevrez des informations sur votre santé métabolique ainsi que la préférence alimentaire de votre cerveau.

Si vous avez développé un diabète gestationnel, nous serons en mesure de surveiller votre métabolisme du glucose, ce qui peut vous aider à gérer votre diabète gestationnel.

## **Quels sont les risques que j'encours à participer à l'étude ?**

Vous n'encourez aucun risque à participer à l'étude.

## **Suis-je rémunérée ?**

Vous recevrez une rémunération après chaque visite effectuée à hauteur de 120 CHF pour la première et 180 CHF pour la seconde.

## **Les données sont-elles confidentielles ?**

Toutes les règles de protection des données sont respectées. Votre nom n'apparaîtra jamais sur internet ou dans une publication. Les données sont codées pour empêcher votre identification.

## **Ai-je le droit de me retirer de l'étude ?**

Vous pouvez à tout moment vous retirer du projet si vous le souhaitez.



# Contact

Vous pouvez à tout moment poser des questions au sujet du projet. En cas d'incertitudes pendant ou après le projet, vous pouvez vous adresser à :

**[dfme.foodybrain@chuv.ch](mailto:dfme.foodybrain@chuv.ch)**

En cas d'urgence, vous pouvez nous contacter par téléphone au

**+41 21 314 15 74**



## Directeur de l'étude

**Prof. Jardena Puder**  
Médecin adjoint  
Service d'obstétrique, département  
Femme-Mère-Enfant, CHUV

## Co-Investigateur principal

**Prof. Antje Horsch**  
Institut Universitaire de formation  
et de recherche en Santé (IUFRS)  
Université de Lausanne

## Collaborateurs

**Mme Sybille Schenk**  
Service d'obstétrique,  
Département Femme-Mère-  
Enfant, CHUV

**Dr Dan Yedu Quansah**  
Service d'obstétrique,  
Département Femme-Mère-  
Enfant, CHUV

**Anna Lesniara-Stachon**  
Service d'obstétrique,  
Département Femme-Mère-  
Enfant, CHUV

